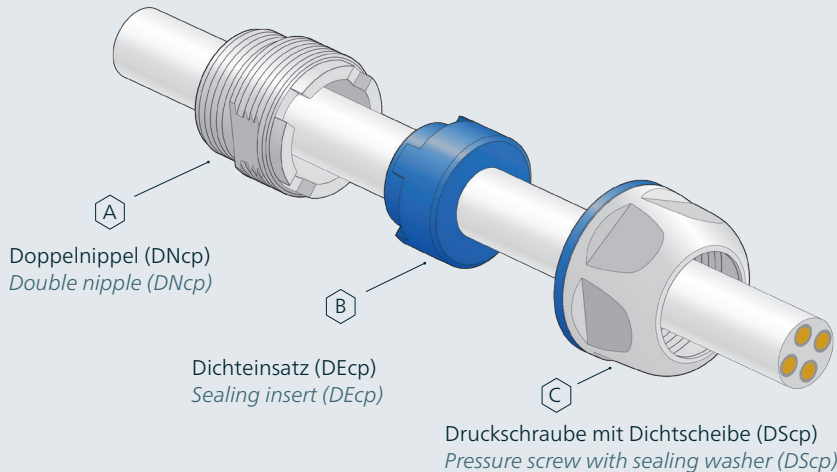


Cleanplus

cp 212VA.. HTS; cp 216VA.. HTS; cp 220VA.. HTS; cp 225VA.. HTS; cp 232VA.. HTS

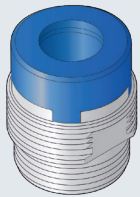
1



Lieferzustand prüfen und anschließend Kabelverschraubung demontieren (A, B, C).

Check delivery condition and then remove the cable gland (A, B, C).

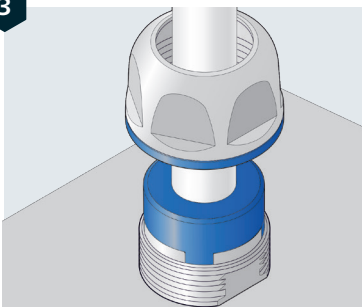
2



Den Doppelnippel in die kundenseitig vorgesehene Bohrung mit Anzugsmoment M_A (siehe Tabelle) montieren. Der Bund des Doppelnippels muss auf der Montagefläche aufliegen. Den Dichteinsatz, wie dargestellt, auf den Doppelnippel stecken.

Mount the double nipple in the hole provided by the customer with tightening torque M_A (see table). The collar of the double nipple must rest on the mounting surface. Fit the sealing insert onto the double nipple as shown.

3



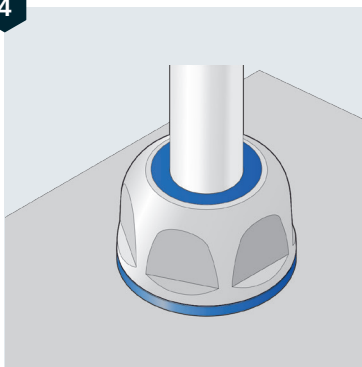
Die Druckschraube auf das zu montierende Kabel schieben und anschließend das Kabel durch Dichteinsatz und Doppelnippel schieben. Dichteinsatz und Kabelmantel müssen vollständig überlappen.

Die Druckschraube von Hand (ca. 2 – 3 Umdrehungen) auf den Doppelnippel schrauben.

Push the pressure screw onto the cable to be installed and then push the cable through the sealing insert and double nipple. The sealing insert and cable sheath must overlap completely.

Screw the pressure screw onto the double nipple by hand (approx. 2 – 3 turns).

4



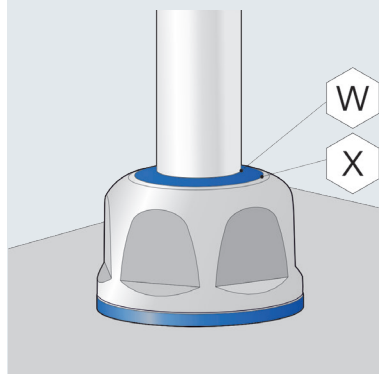
Die Druckschraube mit einem geeigneten Werkzeug* auf Block verschrauben. Beim Verschrauben muss mindestens das in der Tabelle aufgeführte Blockmoment (M_B) erreicht werden. Die Unterseite der Druckschraube liegt mit Erreichen des Blockmomentes auf der Montagefläche auf und dichtet die Verbindung ab.

Screw the pressure screw onto the block using a suitable tool. When tightening, at least the block torque (M_B) listed in the table must be reached. When the block torque is reached, the underside of the pressure screw rests on the mounting surface and seals the connection.*

* Werkzeug: Das Werkzeug darf die Oberfläche der Druckschraube bei der Montage/Demontage nicht beschädigen.

** Tool: The tool must not damage the surface of the pressure screw during assembly/disassembly.*

5



Montagezustand prüfen.

- 5.1 Bei korrekter Montage schließt der Dichteinsatz an der Austrittskante der Druckschraube (X) bündig ab. Ein Versatz von max. $\pm 0,2$ mm ist zulässig.
- 5.2 Das Kabel muss senkrecht aus der Verschraubung austreten.
- 5.3 Dichteinsatz und Kabel müssen einen stumpfen Winkel bilden (W).
- 5.4 Wird der korrekte Montagezustand nicht erreicht, so ist der nächst kleinere oder größere Dichteinsatz zu wählen.

Check the installation status.

- 5.1 *If installed correctly, the sealing insert is flush with the outlet edge of the pressure screw (X). An offset of max. ± 0.2 mm is permissible.*
- 5.2 *The cable must emerge vertically from the cable gland.*
- 5.3 *The sealing insert and cable must form an obtuse angle (W).*
- 5.4 *If the correct installation condition is not achieved, the next smaller or larger sealing insert must be selected.*

Art.-Nr. Art. no.	Dichtbereich Sealing range	EHEDG Dichtbereich EHEDG sealing range	Schlüsselweite Spanner width DNcp	Anzugsdrehmoment Tightening torque M_A	Schlüsselweite Spanner width DScp	Blockmoment Block torque M_B
	max./min. Ø mm	max./min. Ø mm	mm	Nm	mm	Nm
cp 212VA 4 HTS	4,5 – 3,0	4,5 – 3,5	11	7	17	6
cp 212VA 5 HTS	5,5 – 4,0	5,0 – 4,0				
cp 212VA 6 HTS	6,5 – 4,0	6,0 – 5,0				
cp 212VA 7 HTS	7,5 – 5,0	7,0 – 6,0				
cp 216VA 8 HTS	8,0 – 5,5	8,0 – 5,5	15	8	21	7
cp 216VA 9 HTS	8,5 – 6,5	8,5 – 6,5				
cp 220VA 9 HTS	9,5 – 7,0	9,5 – 7,5				
cp 220VA10 HTS	10,5 – 7,0	10,5 – 8,0	19	12	24	10
cp 220VA11 HTS	11,0 – 8,0	11,0 – 9,5				
cp 220VA12 HTS	12,0 – 10,0	12,0 – 10,0				
cp 225VA12 HTS	13,0 – 9,0	13,0 – 11,0				
cp 225VA13 HTS	13,5 – 10,0	13,0 – 12,0	24	22	30	20
cp 225VA14 HTS	14,0 – 11,0	14,0 – 13,0				
cp 225VA15 HTS	15,0 – 12,0	15,0 – 14,0				
cp 225VA16 HTS	16,0 – 13,0	16,0 – 15,0				
cp 225VA17 HTS	17,0 – 14,0	17,0 – 16,0				
cp 225VA18 HTS	18,5 – 15,0	18,0 – 17,0				
cp 232VA18 HTS	18,5 – 15,0	18,0 – 16,0	30	32	36	30
cp 232VA19 HTS	19,5 – 16,0	19,0 – 17,0				
cp 232VA20 HTS	20,5 – 16,0	20,5 – 17,5				
cp 232VA21 HTS	21,5 – 18,0	21,0 – 18,5				
cp 232VA22 HTS	22,0 – 18,0	22,0 – 19,0				
cp 232VA23 HTS	23,0 – 19,0	23,0 – 20,0				

PFLITSCH GmbH & Co. KG

Ernst-Pflitsch-Straße 1 · 42499 Hückeswagen · Germany

T +49 2192 911-0 · info@pflitsch.de · www.pflitsch.de

Montageanleitung Cleanplus | 03.2024 | 157372+

Irrtümer und technische Änderungen vorbehalten. | *Errors and technical alterations are reserved.*